

Kurzanleitung

Deutsch

Anleitung zum Sticken

Initial Screen

- ⑩ **Design call---**Muster auswählen und mit **select** bestätigen
- ⑩ **Set Maschine**
- ⑩ **Neddle---**Farben zuordnen, auf die nächste 0 und mit **Insert** speichern
- ⑩ **Previus**
- ⑩ **Offset---**Konrolle ob das Muster in Rahmen passt
- ⑩ **End**
- ⑩ Eventuell neue Rahmenauswahl---**Next Page**
- ⑩ **Limit set**
- ⑩ **Choose frame---** Rahmen auswählen und mit **select** bestätigen
- ⑩ **End**
- ⑩ Bei neuer Rahmenauswahl bitte nochmalige Kontrolle des Designs ---
Set Maschine---Offset
- ⑩ Zum schluß immer auf **End** drücken
- ⑩ Dann **Start**

Anleitung zum Sticken für Kappen

Ist die Maschine auch auf Kappe umgestellt?

Initial Screen

1. **Design call**—Muster auswählen und mit **Select** bestätigen
2. **Set Maschine**
3. **Needle**—Farben zuordnen, auf die nächste **0** und mit **Insert** bestätigen
4. **Previus**
5. **Offset**—Kontrolle ob das Muster in den Rahmen passt
6. **Previus**
7. **Outline**—Die Mitte der Kappe suchen (Fuß nach unten) und anschließend **Trace** drücken . Der Abstand des Fußes darf minimal 2-3mm betragen.
8. **End**
9. **Start**

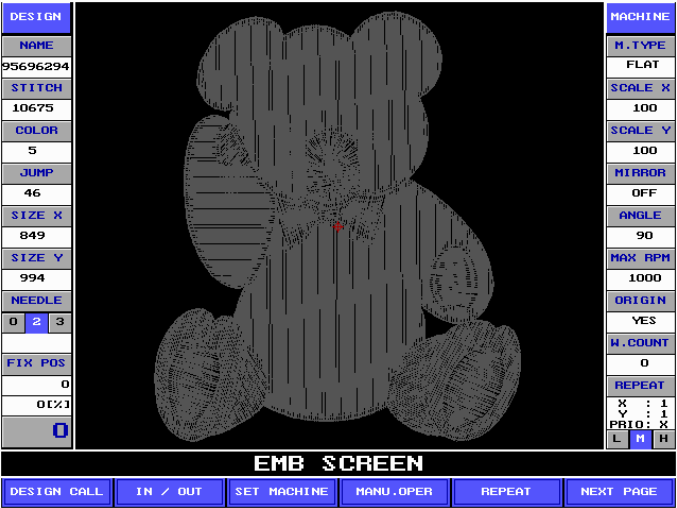
Muster einlesen

- **In/Out**---Diskette einschieben
- **FDD in**---kurz warten bis Liste geladen ist
- Muster auswählen und mit **select** bestätigen
- Speicherplatz auswählen und mit **select** bestätigen
- Muster wird eingelesen
- Entweder erneut ein Muster einlesen oder **End**
- Muster kann nun im **Design call** ausgewählt werden

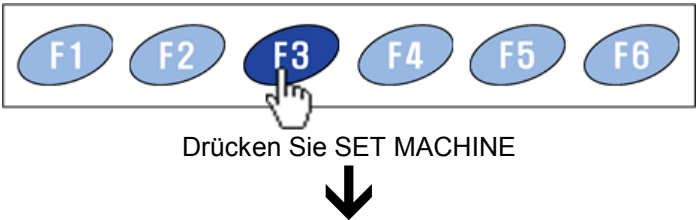
Farbzuordnung Muster und Display

1 Farbzuordnung

◆ Muster im Design call aufrufen



Picture 1



Picture 2



Drücken Sie NEEDLE



DESIGN		SET THE NEEDLE CHANGE ORDER																				MACHINE	
NAME	one	1	2	3	4	5	6	7	8	9	10											M. TYPE	FLAT
STITCH	7531	11	12	13	14	15	16	17	18	19	20											SCALE X	100
COLOR	10	0	0	0	0	0	0	0	0	0	0											SCALE Y	100
JUMP	69	31	32	33	34	35	36	37	38	39	40											MIRROR	OFF
SIZE X	860	41	42	43	44	45	46	47	48	49	50											ANGLE	0
SIZE Y	462																					MAX RPM	1000
NEEDLE	9 10 1																					ORIGIN	YES
FIX POS																						N. COUNT	0
[X]	0																					REPEAT	
																						X : 1	
																						Y : 1	
																						PRI0: X	
																						L N H	

SET THE COLOR OF EACH NEEDLE																				
BG	1	2	3	4	5	6	7	8	9	10	11	12								

COLOR ORDER	COLOR SET	DELETE	INSERT	CHANGE	PREVIOUS
-------------	-----------	--------	--------	--------	----------

Picture 3

- ◆ Es blinkt immer die erste Zahl. Nun geben Sie die Reihenfolge der Farbwechsel an.



Mit dem Cursor gehen Sie immer eine Zeile weiter



DESIGN		SET THE NEEDLE CHANGE ORDER																				MACHINE	
NAME	one	1	2	3	4	5	6	7	8	9	10											M. TYPE	FLAT
STITCH	7531	11	12	13	14	15	16	17	18	19	20											SCALE X	100
COLOR	10	0	0	0	0	0	0	0	0	0	0											SCALE Y	100
JUMP	69	31	32	33	34	35	36	37	38	39	40											MIRROR	OFF
SIZE X	860	41	42	43	44	45	46	47	48	49	50											ANGLE	0
SIZE Y	462																					MAX RPM	1000
NEEDLE	9 10 1																					ORIGIN	YES
FIX POS																						N. COUNT	0
[X]	0																					REPEAT	
																						X : 1	
																						Y : 1	
																						PRI0: X	
																						L N H	

SET THE COLOR OF EACH NEEDLE																				
BG	1	2	3	4	5	6	7	8	9	10	11	12								

COLOR ORDER	COLOR SET	DELETE	INSERT	CHANGE	PREVIOUS
-------------	-----------	--------	--------	--------	----------

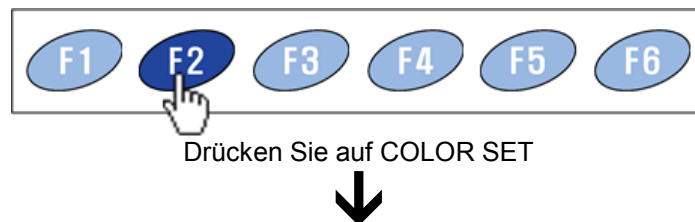
Picture 4

DESIGN		SET THE NEEDLE CHANGE ORDER																				MACHINE		
NAME	one	1	2	3	4	5	6	7	8	9	10											M. TYPE	FLAT	
STITCH	7531	11	12	13	14	15	16	17	18	19	20											SCALE X	100	
COLOR	10	21	22	23	24	25	26	27	28	29	30											SCALE Y	100	
JUMP	69	31	32	33	34	35	36	37	38	39	40											MIRROR	OFF	
SIZE X	860	41	42	43	44	45	46	47	48	49	50											ANGLE	0	
SIZE Y	462																					MAX RPM	1000	
NEEDLE	9 10 1																					ORIGIN	YES	
FIX POS																						H. COUNT	0	
[X]	0																					REPEAT	X : 1 V : 1 PRIO: X	
																						L	N	H

SET THE COLOR OF EACH NEEDLE	
BG	1 2 3 4 5 6 7 8 9 10 11 12

COLOR ORDER	COLOR SET	DELETE	INSERT	CHANGE	PREVIOUS
-------------	-----------	--------	--------	--------	----------

Picture 6



DESIGN		SET THE NEEDLE CHANGE ORDER																				MACHINE		
NAME	one	1	2	3	4	5	6	7	8	9	10											M. TYPE	FLAT	
STITCH	7531	11	12	13	14	15	16	17	18	19	20											SCALE X	100	
COLOR	10	21	22	23	24	25	26	27	28	29	30											SCALE Y	100	
JUMP	69	31	32	33	34	35	36	37	38	39	40											MIRROR	OFF	
SIZE X	860	41	42	43	44	45	46	47	48	49	50											ANGLE	0	
SIZE Y	462																					MAX RPM	1000	
NEEDLE	9 10 1																					ORIGIN	YES	
FIX POS																						H. COUNT	0	
[X]	0																					REPEAT	X : 1 V : 1 PRIO: X	
																						L	N	H

Select Needle Number	

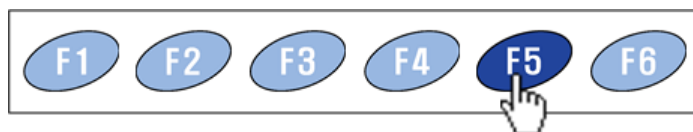
COLOR ORDER	COLOR SET			CHANGE	PREVIOUS
-------------	-----------	--	--	--------	----------

Picture 7

Sie befinden sich nun in der unteren Liste auf der Nadel 1. Mit den Cursor Tasten ,



können Sie zu den anderen Nadeln wechseln.



Um eine Farbe zu ändern drücken Sie auf CHANGE

DESIGN		SET THE NEEDLE CHANGE ORDER																				MACHINE		
NAME	one	1	2	3	4	5	6	7	8	9	10											M. TYPE	FLAT	
STITCH	7531	11	12	13	14	15	16	17	18	19	20											SCALE X	100	
COLOR	10	21	22	23	24	25	26	27	28	29	30											SCALE Y	100	
JUMP	69	31	32	33	34	35	36	37	38	39	40											MIRROR	OFF	
SIZE X	860	41	42	43	44	45	46	47	48	49	50											ANGLE	0	
SIZE Y	462																					MAX RPM	1000	
NEEDLE	9 10 1																					ORIGIN	YES	
FIX POS																						M. COUNT	0	
[F2]	0																					REPEAT	X : 1 Y : 1 PRIO: X	
																						L	N	H

SET THE COLOR OF EACH NEEDLE	
BG	1 2 3 4 5 6 7 8 9 10 11 12
	[Color Selection Grid]

Select Needle Color				
COLOR ORDER	COLOR SET			CHANGE PREVIOUS

Picture 8

Sie befinden sich nun in der Farbkarte unter den Nadeln und können mit den Cursor Tasten



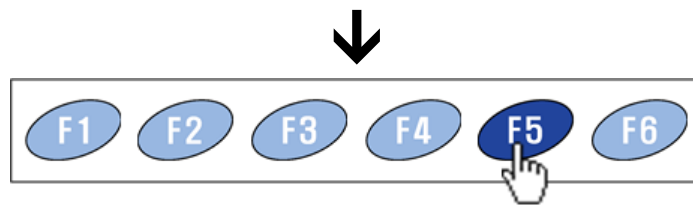
, die entsprechende Farbe anwählen.

DESIGN		SET THE NEEDLE CHANGE ORDER																				MACHINE		
NAME	one	1	2	3	4	5	6	7	8	9	10											M. TYPE	FLAT	
STITCH	7531	11	12	13	14	15	16	17	18	19	20											SCALE X	100	
COLOR	10	21	22	23	24	25	26	27	28	29	30											SCALE Y	100	
JUMP	69	31	32	33	34	35	36	37	38	39	40											MIRROR	OFF	
SIZE X	860	41	42	43	44	45	46	47	48	49	50											ANGLE	0	
SIZE Y	462																					MAX RPM	1000	
NEEDLE	9 10 1																					ORIGIN	YES	
FIX POS																						M. COUNT	0	
[F2]	0																					REPEAT	X : 1 Y : 1 PRIO: X	
																						L	N	H

SET THE COLOR OF EACH NEEDLE	
BG	1 2 3 4 5 6 7 8 9 10 11 12
	[Color Selection Grid]

Select Needle Color				
COLOR ORDER	COLOR SET			CHANGE PREVIOUS

Picture 9



Nun drücken Sie wieder auf CHANGE und die angewählte Farbe wird für die Nadel übernommen.

Muster Drehen oder Spiegeln

Emb Screen

- **Set Maschine**
- **Emb Set**
- Zum Drehen auf Zeile 3 **Angle---**Gradzahl eingeben (z.B **180°**) und mit **Set** bestätigen , zum zurücksetzen auf **0** und mit **Set** bestätigen
- Zum Spiegeln auf Zeile 4 **Mirror---**zum Einschalten **1** drücken und mit **Set** bestätigen , zum Ausschalten **0** drücken und mit **Set** bestätigen
- **End**

Rahmenwahl

EMB Screen

- **Next Page**
- **Limit Set**
- **Choose FRAME**
- Rahmen auswählen und mit **select** bestätigen
- **End**

Offset Programmierung

- **Set Maschine—Offset**
- **On/Off** drücken (Offset ist nun an)
- **Startpunkt** festlegen (Rahmen ausrichten und auf Start Pos drücken)
- **Offsetpunkt** festlegen (Rahmen ausrichten und auf Offset Pos drücken)
- **Stich set** (nun zeitpunkt bestimmen wann die Maschine den Offset macht)
- **Numeric Key**---Hier kann man die Stichzahl festlegen
- **100**--Bedeutet 100 Stiche vor
- **1000**--Bedeutet 1000 Stiche vor
- **Next color**--Die nexte Farbe
- **Prev color**—Die Farbe zurück
- Nach bestimmung der Stichzahl auf Insert drücken und die Stich zahl wird in der Liste gespeichert (man kann bis zu 10 Stichzahlen speichern)
- **End**
- Maschine schneidet nun bei allen eingegebenen Stichzahlen ab und fährt auf den programmierten Offsetpunkt

Applikation

Emb Screen

- **Set Machine**
- **Needle** um die Farbzuoordnung zu Programmieren
- **Previous**
- **Offset**
- **Start Pos** um die Startposition festzulegen
- **Offset Pos** um den Punkt festzulegen an den die Maschine fahren soll, um eine Applikation aufzulegen
- **ON/OFF** um das Ganze einzuschalten
- **Stich Set** hier wird nun festgelegt wann die Maschine denn Offset punkt anfährt.
- **Numeric Key** hier können Sie die Stichzahl eingeben
- **Next Color** hier floaten Sie zur nexten Farbe
- **Prev Color** hier floaten Sie eine Farbe zurück
- **Delete** hier löschen Sie die Stichzahlen die eventuell schon in der Liste schon aufgeführt sind
- **Insert** hier bestätigen Sie die Stichzahl die in die Liste eingegeben werden soll

Beispiel: Sie drücken einmal auf **Next Color** und dann auf **Insert** dann würde die Maschine nach dem Sie die erste Farbe gestickt hat abschneiden und auf den programmierten Offsetpunkt fahren. Nun könnten Sie eine Applikation auflegen und dann einfach auf Start drücken.

Wichtig!!!!

Es können nur bis zu 10 mal solche Offsets gefahren werden pro Design

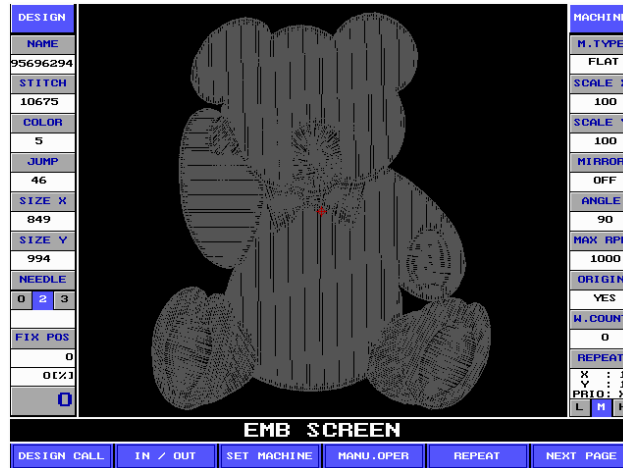
Anleitung zur Musterwiederholung

Emb Screen

- **Repeat** drücken
- Normal Repeat einschalten (**1** drücken und dann **Set**)
- Anzahl der Wiederholungen (Repeat X und Y Count) in X und Y angeben (Rahmen abhängig)
- Abstand der Muster zueinander Angeben (Interval X und Y) Aufpassen das Maß ist in Zehntelmillimeter (10mm muß mit 100 eingegeben werden)
- Whole operating status auf **On** (mit **1** und **Set**)
- **Previous**
- **Next Page**
- **Limit Set**
- **Manuell Travel**
- Kontrolle der Muster im Rahmen
- Wenn die Muster hineingehen dann auf **End** und **Start**

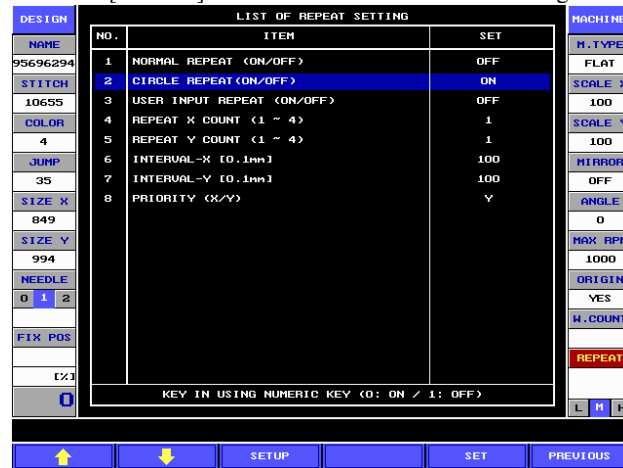
Kreiswiederholung

2 Einzel Muster im Kreis



Drücke **F5** [REPEAT] dann Circle Repeat einschalten (auf 1 drücken und mit Set bestätigen)

Drücke **F3** [SET UP] um das Menü der Kreiswiederholung auf zu rufen



Das Fadenkreuz in die Mitte des Bildschirm fahren

Dann drücke **F5** [SET]



Drücke **F2** [Radius] oder drücke die Pfeiltasten (Rahmen ausrichten)um den Radius festzulegen



Drücke **F3** [Items], um die Anzahl der Muster festzulegen



Drücke **F1** [Rotate], um die Muster zu drehen

Nach beendigung der Einstellungen **F6** [PREVIOUS] drücken



Auf der rechten Seite ist nun das Wort Repeat rot und die Einstellungen sind sichtbar

Um alle Wiederholungen zu sehen muss man die **Whole Operation Status** auf **On** setzen

Manueller Farbwechsel

- Wenn festgestellt wird das die Farbe falsch ist auf **Stop** drücken
- **Manuell Trim**
- **Set**
- **CHG Needle**
- Auf die zutreffende Nadel drücken
- **Start**
- Nach dem Sticken kommt die Frage ob die Änderung gespeichert werden soll (Software abhängig), entweder mit **Yes** oder **No** bestätigen

Umstellen auf Flach

- Maschine einschalten und 2x **Yes** drücken
- **Design call---** Muster auswählen und mit **select** bestätigen
- **Set maschine**
- **Param set**
- **Next Page** 2x drücken (bis auf Seite 3)
- In Zeile 4 auf **Maschine Type --- 0** drücken und mit **Set** bestätigen
- **End**

Umstellen auf Kappen

- Maschine einschalten und **Yes** drücken
- **No** drücken
- **Design call---** Muster auswählen und mit **select** bestätigen
- **Set maschine**
- **Param set**
- **Next Page** 2x drücken (bis auf Seite 3)
- In Zeile 4 auf **Maschine Type --- 1** drücken und mit **Set** bestätigen
- **End**

Montageanleitung Kappenrahmen

- Demontieren der Stichplatte (E-48 Needle Plate Set Flat)
- Montage der Stichplatte (die mit dem kleinen höcker) für den Kappenrahmen
- Demontage des Rahmenträgers (P-1 Tubular Frame Set)
- Sicherungsschraube aus Kappenrahmen entfernen und den Kappenrahmen einsetzen (vorsichtig sein das der Rahmen sich nicht verdreht)
- Kappenrahmen festschrauben
- Zusätzliche Schrauben von unten (rechts und links) leicht andrehen
- Den Rahmen mittig ausrichten und nun die Schrauben fest anziehen
- Die Maschine muss nun umgestellt werden wie in der zweiten Anleitung beschrieben

Fehlerbehebung

- Fehler Nr. 1 Stop Position das Große Handrad Kontrollieren ob es auf 100° steht (wenn nicht auf 100° stellen)
- Fehler Nr.2 -X Frame Limit Das Muster passt nicht in den Rahmen
- Fehler Nr.3 +X Frame Limit Das Muster passt nicht in den Rahmen
- Fehler Nr.4 +Y Frame Limit Das Muster passt nicht in den Rahmen
- Fehler Nr.5 -Y Frame Limit Das Muster passt nicht in den Rahmen
- Fehler Nr.9 Needle Bar Position Maschine Aus und wieder Einschalten
- Fehler Nr.10 Half C Position An dem kleinen Rad rechts vom Kopf drehen bis der Fehler weg ist
- Fehler Nr.11 Timeover (Color) Der Kopf blockiert beim Farbwechsel
- Fehler Nr.14 Up Thread Cut Oberfadenbruch Faden wieder einfädeln
- Fehler Nr.15 Under Thread Cut Unterfadenbruch oder Leer Spule Kontrollieren
- Fehler Nr.24 System Halted Maschine Aus und wieder Einschalten

Stromausfall

- Ober- und Unterfaden manuell mit Schere abschneiden
- Handrad wieder auf **100°** drehen
- Maschine wieder einschalten---2x **yes**
- Dann auf das große **SET** drücken (Muster erscheint wieder)
- **Start**

Anleitung für Software Update

1. Maschine Einschalten
2. Auf **No** drücken
3. Diskette mit der Software in die Diskettenstation
4. **Mode + 9 + 0 + Set** drücken
5. Warten bis die Software sich Installiert hat
6. Auf **Yes** drücken
7. Diskette entfernen